



РЕПУБЛИКА БЪЛГАРИЯ

Министерство на регионалното развитие и благоустройството

ЗАПОВЕД

№ РД-02-14-571 от 29.04.2024 г.

На основание чл. 25, ал. 4 от Закона за администрацията, чл. 5, ал. 4 от Устройствения правилник на Министерството на регионалното развитие и благоустройството (приет с Постановление № 171 на Министерския съвет от 16.08.2017 г., обн. ДВ, бр. 68 от 22.08.2017 г.) и във връзка с т. 5 от Решение № 799 на Министерския съвет от 13.11.2023 г. за определяне на критерии и показатели за категоризиране на общините, районите, кметствата и населените места в Република България

УТВЪРЖДАВАМ:

Методика за категоризиране на общините, районите, кметствата и населените места в Република България съгласно приложението към настоящата заповед.

Настоящата заповед отменя Заповед № РД-02-14-306 на министъра на регионалното развитие и благоустройството от 10.02.2012 г.

Заповедта да се сведе до знанието на заинтересованите лица за сведение и изпълнение.

Контрола по изпълнение на заповедта възлагам на ресорния заместник-министър на регионалното развитие и благоустройството.

ВИОЛЕТА КОРИТАРОВА-КАСАБОВА

МИНИСТЪР

Формат на електронен подпис: .p7s

Приложение
към Заповед № РД-02-14-571 от 29.04.2024 г.
на министъра на регионалното развитие и благоустройството

**МИНИСТЕРСТВО НА РЕГИОНАЛНОТО РАЗВИТИЕ И
БЛАГОУСТРОЙСТВОТО**

**МЕТОДИКА ЗА КАТЕГОРИЗИРАНЕ
НА ОБЩИНИТЕ, РАЙОНИТЕ, КМЕТСТВОТА И
НАСЕЛЕНИТЕ МЕСТА В РЕПУБЛИКА
БЪЛГАРИЯ**

АПРИЛ, 2024 г.

СЪДЪРЖАНИЕ:

1. Нормативни и методологически насоки.....	3
2. Модел за категоризация – подход, инструментариум и система от критерии и показатели за категоризиране на общините и населените места.....	5
2.1 Подход и инструментариум за категоризиране на общините	5
2.1.1.Практическо приложение на подхода и начина за категоризация на общините ...	6
2.1.2.Метод за действие при проблеми с данните за категоризация на общините.....	14
2.1.3.Условия и начини за прекатегоризация на общините	14
2.1.4.Подход и инструментариум за категоризиране на населените места	17
2.1.5.Метод за категоризиране на градовете	18
2.1.6.Метод за категоризиране на селата	21
2.1.7.Метод за действие при проблеми с данните за категоризация на населените места	
25	
3. Категоризация на АТЕ и ТЕ и систематизиране на дейността.....	26
3.1 Категоризация на АТЕ и ТЕ	26
3.2 Наблюдение, актуализация на категоризацията на АТЕ и ТЕ и оценка на действащата система	27
4. Условия и ред за извършване на промени в методиката за категоризиране на АТЕ и ТЕ ..	29
5. Публичност на методиката и на информацията, свързана с категоризацията на АТЕ и ТЕ	29

1. НОРМАТИВНИ И МЕТОДОЛОГИЧЕСКИ НАСОКИ

Съгласно Закона за административно-териториалното устройство на Република България (ЗАТУРБ) общините, районите, кметствата и населените места се категоризират по критерии и показатели, определени от Министерския съвет (МС) (чл. 36, ал. 1), като категоризацията се извършва със заповед на министъра на регионалното развитие и благоустройство, която се обнародва в „Държавен вестник“ (чл. 36, ал. 2).

Критериите и показателите, по които се категоризират общините, районите, кметствата и населените места в Република България, са определени с Решение № 799 на МС от 13.11.2023 г. за определяне на критерии и показатели за категоризиране на общините, районите, кметствата и населените места в Република България.

Категориите на общините, районите, кметствата и населените места в Република България представляват част от информацията, съдържаща се в Единния класификатор на административно-териториалните и териториалните единици (ЕКАТТЕ) и Националния регистър на населените места (НРНМ), които се поддържат от Националният статистически институт (НСИ), съгласувано с Министерство на регионалното развитие и благоустройството (МРРБ) и съответно с Министерство на земеделието и храните.

Категоризирането на общините, районите, кметствата и населените места се извършва по методика, разработена в съответствие с определените критерии и показатели от МС и утвърдена от министъра на регионалното развитие и благоустройството.

За целите на категоризацията министърът на регионалното развитие и благоустройството създава Междуведомствена комисия за координация и наблюдение на дейността по категоризиране на общините, районите, кметствата и населените места в Република България („Междуведомствена комисия“), включваща представители на държавни органи и организации на национално, регионално и местно ниво, както и представители на органите на местното самоуправление и на Националното сдружение на общините в Република България. Поименният състав на междуведомствената комисия се определя със заповед на министъра на регионалното развитие и благоустройството по предложение на ръководителите на съответните органи и организации.

За извършване на оценка на дейността по категоризиране на общините, районите, кметствата и населените места министърът на регионалното развитие и благоустройството привлича независими експерти от научно-изследователски организации и институти.

Настоящата методика представя подхода и начина за определяне на категориите на общините, районите, кметствата и населените места, както и конкретните правила и действия за категоризация¹. Освен това са представени условията и редът за наблюдение, актуализация и оценка на категоризацията, както и за извършване на промени в самата методика.

Категоризацията на общините, районите, кметствата и населените места е съществена част от административно-териториалното устройство, което от своя страна е елемент от организацията и управлението на държавата. Последното включва разделянето на националната територия на административно-териториални единици (АТЕ) и териториални единици (ТЕ) с цел рационалното протичане на основните социално-икономически процеси и осъществяване на държавната власт в съответната територия. От съществено значение е териториалният обхват на АТЕ и ТЕ в максимална степен да бъде съобразен с действителните граници, в рамките на които протичат социално-икономическите процеси.

Ключова цел на модела за категоризация е да оцени състоянието и потенциала на общините и населените места като основни АТЕ и ТЕ.

Съгласно Решение № 799 на МС от 2023 г. районите в Столичната община и в големите градове се категоризират по определените критерии и показатели за категоризиране на населените места, като получават категорията съответно на столичния град или на големия град; кметствата се категоризират по определените критерии и показатели за категоризиране на населените места, като получават категорията на населените места – техни административни центрове. По този начин настоящата методика разглежда въпросите, свързани само с категоризацията на общините и населените места, на базата на която се определят и категориите на районите и кметствата.

Настоящата методика за категоризиране на АТЕ и ТЕ е разработена чрез тестово използване на подбрани информационно обезпечени показатели. Източниците на информация по показателите са разделени в няколко групи:

¹ Методиката е разработена от научно-изследователски екип на Националния институт по геофизика, геодезия и география при Българската академия на науките.

- данни от НСИ;
- информация от министерства, агенции и други публични органи и организации;
- официална публична информация.

2. МОДЕЛ ЗА КАТЕГОРИЗАЦИЯ – ПОДХОД, ИНСТРУМЕНТАРИУМ И СИСТЕМА ОТ КРИТЕРИИ И ПОКАЗАТЕЛИ ЗА КАТЕГОРИЗИРАНЕ НА ОБЩИНИТЕ И НАСЕЛЕНИТЕ МЕСТА

Категоризацията на общините и населените места е важен управленски инструмент на национално и местно равнище за хармонизиране на управленските въздействия и постигане на обективност във взаимоотношенията между държавата и общините. Ето защо, във всички конституции след 1879 г. се залагат нормативни изисквания за административно-териториално устройство на страната. В нормативната уредба и практика в страната няма въведени научно обосновани критерии за определяне и разпределение на АТЕ и ТЕ. Като цяло това зависи от големината на държавата и политиката за административно-териториалното ѝ устройство. Единствено по отношение на броя на населението на градовете, в научната общност има съгласие за определението „голям град“ (счита се такъв с население над 100 000 ж.). Установено е чрез емпирични изследвания, че град с такива размери е оптимален от гледна точка на издръжката и осигуряването на услуги за населението.

2.1 ПОДХОД И ИНСТРУМЕНТАРИУМ ЗА КАТЕГОРИЗИРАНЕ НА ОБЩИНИТЕ

Според Конституцията на Република България и свързаната с нея нормативна рамка, общината е основната АТЕ, където населението живее, образова се, работи и ползва публични и частни услуги. Целта на категоризацията на общините е да бъдат създадени обективни условия за целенасочено въздействие на държавната власт в отделните общини чрез общи и специфични политики, например при разпределение на част от целевата субсидия за капиталови разходи от държавния бюджет, при определянето на данъчната оценка за данъка върху недвижимите имоти, както и при предоставянето на публични услуги и други.

При разработката на методиката е приложен системния анализ, при който общините са анализирани, като системи, състоящи се от няколко елемента (природен, социален,

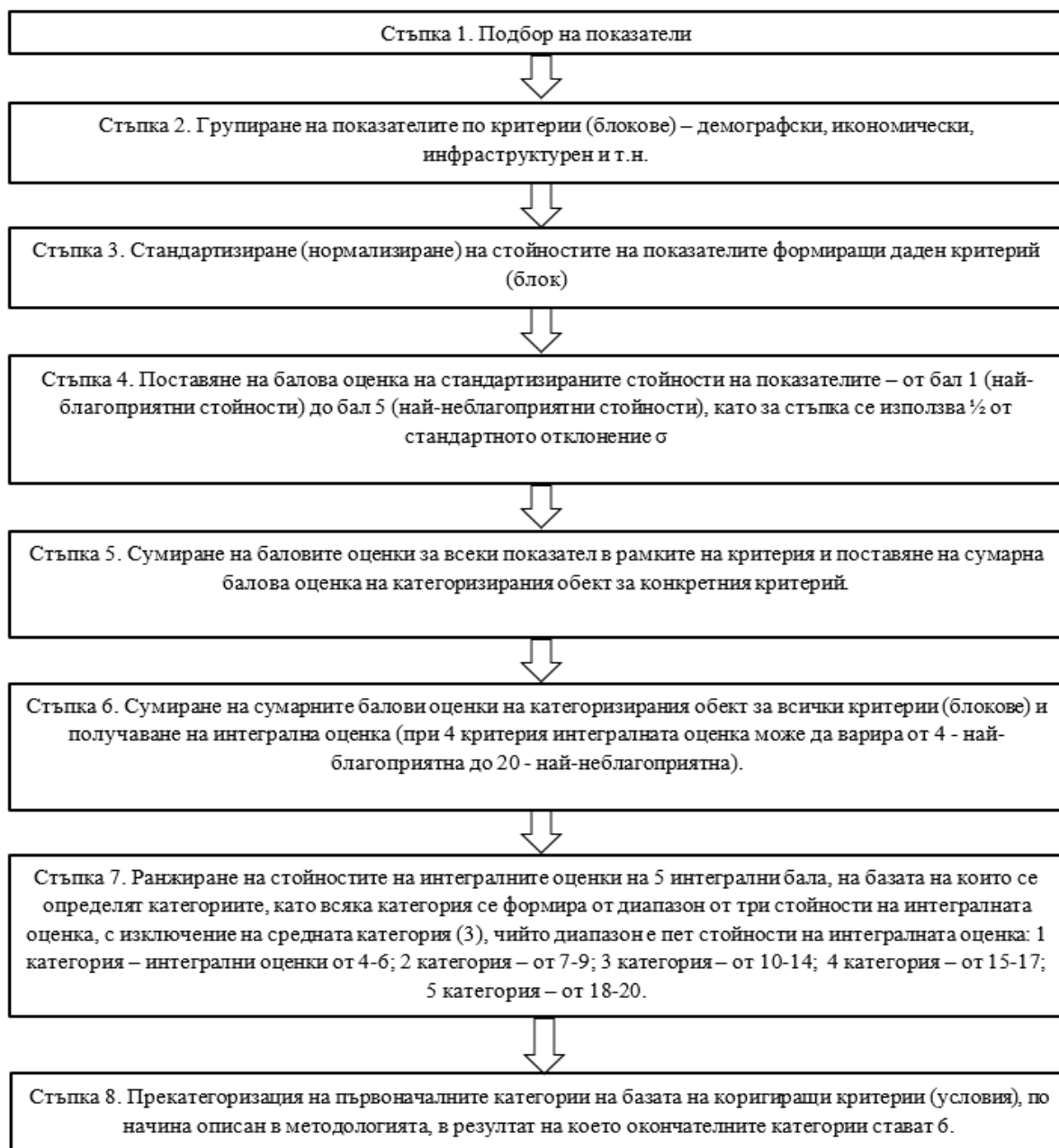
икономически, екологичен) - разкрита е тяхната цялост и са идентифицирани връзките между съставлящите ги компоненти.

2.1.1. ПРАКТИЧЕСКО ПРИЛОЖЕНИЕ НА ПОДХОДА И НАЧИНА ЗА КАТЕГОРИЗАЦИЯ НА ОБЩИНИТЕ

Използваният подход в настоящата методика се основава на задължителното условие да няма недвусмисленост при категоризацията на общините, т.е. те трябва недвусмислено да попадат само в една категория, да не се припокриват. В същото време категоризацията трябва да отговаря на условието за пълнота, т.е. всяка една от категоризираните единици трябва да принадлежи към един от обособените категории, като всяка категория трябва да включва поне една пространствена единица, в съответствие с условието за непразнота, докато условието за несвързаност означава, че всяка единица може да принадлежи само към един клас (в случая – категория).

Направената категоризация преминава през следните последователни етапи (фиг. 1):

Фиг. 1. Блок-схема на етапите, през които преминава категоризацията на общините



Общините могат да се разпределят по броя на населението им според преброяването от 2021 г. **Въпреки, че настоящата методика не се базира на разпределението на общините по брой население**, са представени осем условни категории според броя на населението (от 0 до 7), като е взет предвид броя на населението на страната, броя на населените места и тяхното разпределение по общини и изменението му във времето (от преброяването на населението и

жилищния фонд през 2001 г., а данните са преизчислени според териториалните промени и съществуващото разпределение на населените места през 2021 г.). В разпределението на общините като начална база е възприето едно от условията съгласно чл. 8, ал. 1, т. 1 от ЗАТУРБ, а именно - законно определеният минимален необходим брой население за създаване на нова община (6 000 ж.).

Предложено е само като метод за сравнение използването на 8-степенна скала на разпределение на общините по големина. Тя е оптимална (по отношение на броя на населението и броя на населените места), справедлива и устойчива във времето (табл. 1).

Таблица 1. Разпределение на общините според броя на населението им

Условна категория	2001 г.		2011 г.		2021 г.		
	брой общини	население	брой общини	население	брой общини	население	брой населени места 2021 г.
Брой							
0-5 999	42	170443	61	236838	83	308568	1020
6000-9999	58	453053	57	448554	57	459750	984
10000-19999	78	1124063	66	904297	62	891768	1291
20000-29999	32	791141	36	855928	22	525347	535
30000-49999	22	802092	15	576768	20	796038	673
50000-99999	21	1475781	21	1456905	13	916631	561
100000-1000000	11	1941486	8	1593689	7	1347397	155
>1000000	1	1170842	1	1291591	1	1274290	38
Общо	265	7928901	265	7364570	265	6519789	5257
Относителен дял - %							
0-59999	15,85	2,15	23,02	3,22	31,32	4,73	19,40
6000-9999	21,89	5,71	21,51	6,09	21,51	7,05	18,72
10000-19999	29,43	14,18	24,91	12,28	23,40	13,68	24,56

20000-29999	12,08	9,98	13,58	11,62	8,30	8,06	10,18
30000-49999	8,30	10,12	5,66	7,83	7,55	12,21	12,80
50000-99999	7,92	18,61	7,92	19,78	4,91	14,06	10,67
100000- 999 999	4,15	24,49	3,02	21,64	2,64	20,67	2,95
>1000000	0,38	14,77	0,38	17,54	0,38	19,54	0,72
Общо	100,00	100,00	100,00	100,00	100,00	100,00	100,00

Източник: По данни на НСИ. Преизчислени данни за 2001 и 2011 г. спрямо административното деление от 2021 г.

Независимо от посочената 8-степенна скала на разпределение на общините по големина, в настоящата методика за категоризиране на общините се възприема броят на категориите общини да бъде 6, включително и Столична община. Шестте категории и използваните показатели сравнително добре описват рейтинга по състояние и потенциал на общините, който може да се използва за различни практико-приложни или изследователски цели.

За определянето на категориите на общините се използва „метода на баловите оценки“. Същността на този метод се състои в получаването на обща индивидуална балова оценка за дадена единица (АТЕ или ТЕ) като сума от баловете на критериите и включените в тях показатели. Методът се използва в научната практика (дори при липса на данни чрез използване на експертни оценки) за сравнение, включително, и на ТЕ. Резултатът е набор от балове за всеки обект, които се ранжират възходящо (подредени) по големина. На най-добрите стойности на индикатора се приписва бал 1, на следващите – бал 2 и т.н. (напр. коефициент на безработица). Предимството на този метод е лесната му приложимост. Показателите за категоризация позволяват проследяване както на движенията на обектите един спрямо друг във времето, така и на динамиката на класирането.

Данните за показателите са с различна размерност, което налага преобразуването им за нуждите на сравнението. Поради липса на оценъчни прагови стойности не може да се използва пряко размерността на отделните показатели. За преодоляването на това се използват различни статистически методи. В настоящият случай е най-удачно да се използва подхода за предварителна обработка на използваните данни (т.нар. стандартизация/нормализация) в

различните статистическите пакети в програмите за клъстерен или факторен анализ, както и в софтуерната програма на MS Office - Excel.

Стандартизацията (нормализирането) се осъществява по следната най-широко използвана формула:

$$X_{ст} = (X - X_{ср})/\sigma$$

където:

$X_{ст}$ – стандартизирана стойностна за показателя за съответната община;

X – абсолютна стойност на показателя за съответната община;

$X_{ср}$ – средно аритметично за показателя;

σ – стандартно отклонение за показателя.

$$X_{ср} = \Sigma X/n$$

$$\sigma = \sqrt{(\Sigma (X - X_{ср})^2)/n}$$

Тези изчисления могат да бъдат направени в споменатата програма Excel със статистическите функции – AVERAGE (средна аритметична), STDEV (стандартно отклонение) и STANDARDIZE (стандартизация).

При използване на 5-бална скала, стандартизираните стойности на общините на всеки показател се разпределят в балове, като за стъпка се използва $\frac{1}{2}$ от стандартното отклонение (за общините, при които стандартното отклонение лежи извън интервала от -3σ до $+3\sigma$, който теоретично описва цялата съвкупност, автоматично им се присвоява бал 1 или 5):

бал 1 - $> +0,75$

бал 2 – $+0,25 - +0,75$

бал 3 - $-0,25 - +0,25$

бал 4 - $-0,25 - -0,75$

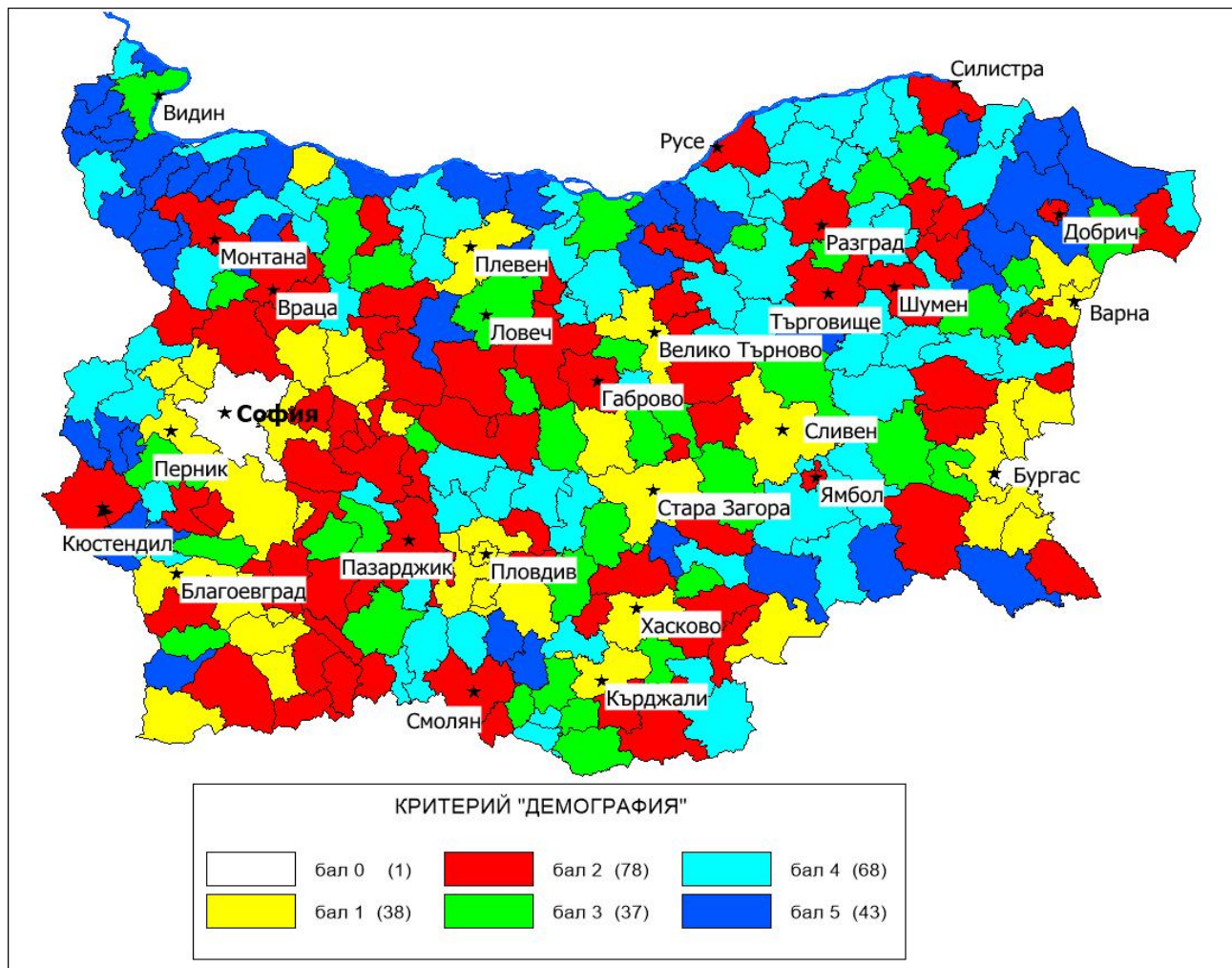
бал 5 - $< -0,75$

За всеки критерий (демографски, икономически и т.н.) се сумират баловете от показателите за общините. По този начин за всеки категоризиран обект се получава сумарен бал от четирите критерия (интегрална оценка). Общините се ранжират по нарастваща стойност на сумарния бал по четирите критерия (интегралната оценка). Разпределението в категории зависи от броя на използваните показатели. При 2 показателя стойностите варират - от 2 до 10, при 3 показателя – от 3 до 15, при 4 показателя – от 4 до 20, при 8 показателя – от 8 до 40

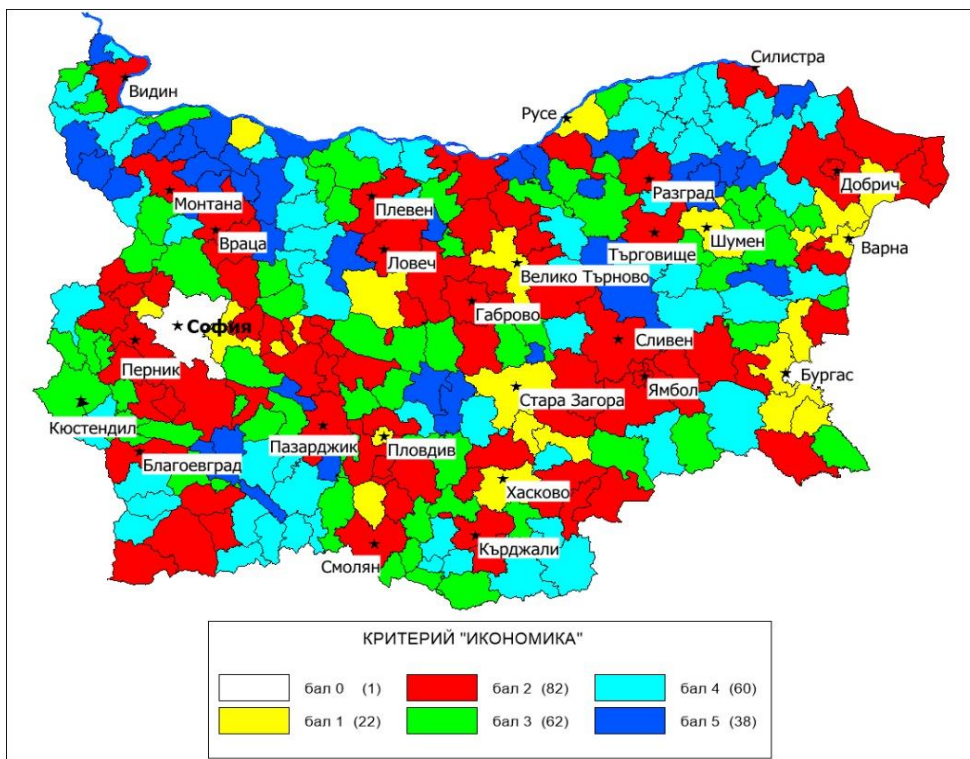
(експериментиран при показателите от един от критериите). Тези стойности се разпределят на 5 групи, за които се задават балови стойности (от 1 – за най-благоприятно, до 5 – за най-неблагоприятно състояние).

Разпределението на общините по категории, на базата на избрани за тестване на методологията показатели за отделните критерии, е показано на фигурите 2, 3, 4 и 5:

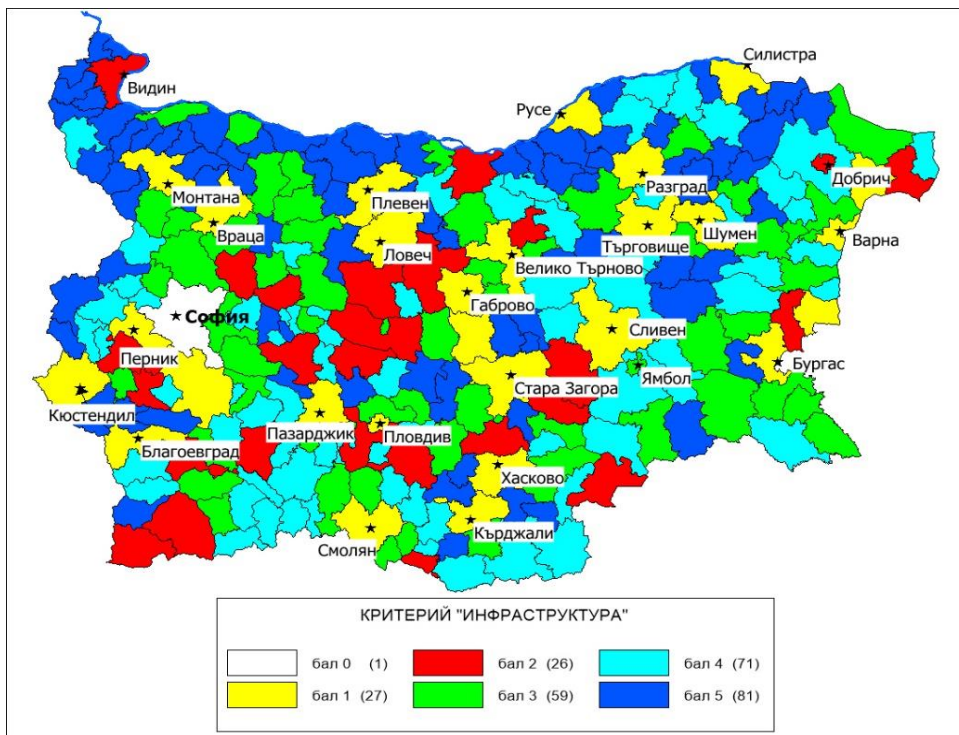
Фиг. 2. Разпределение на общините по критерии „Демографско състояние“



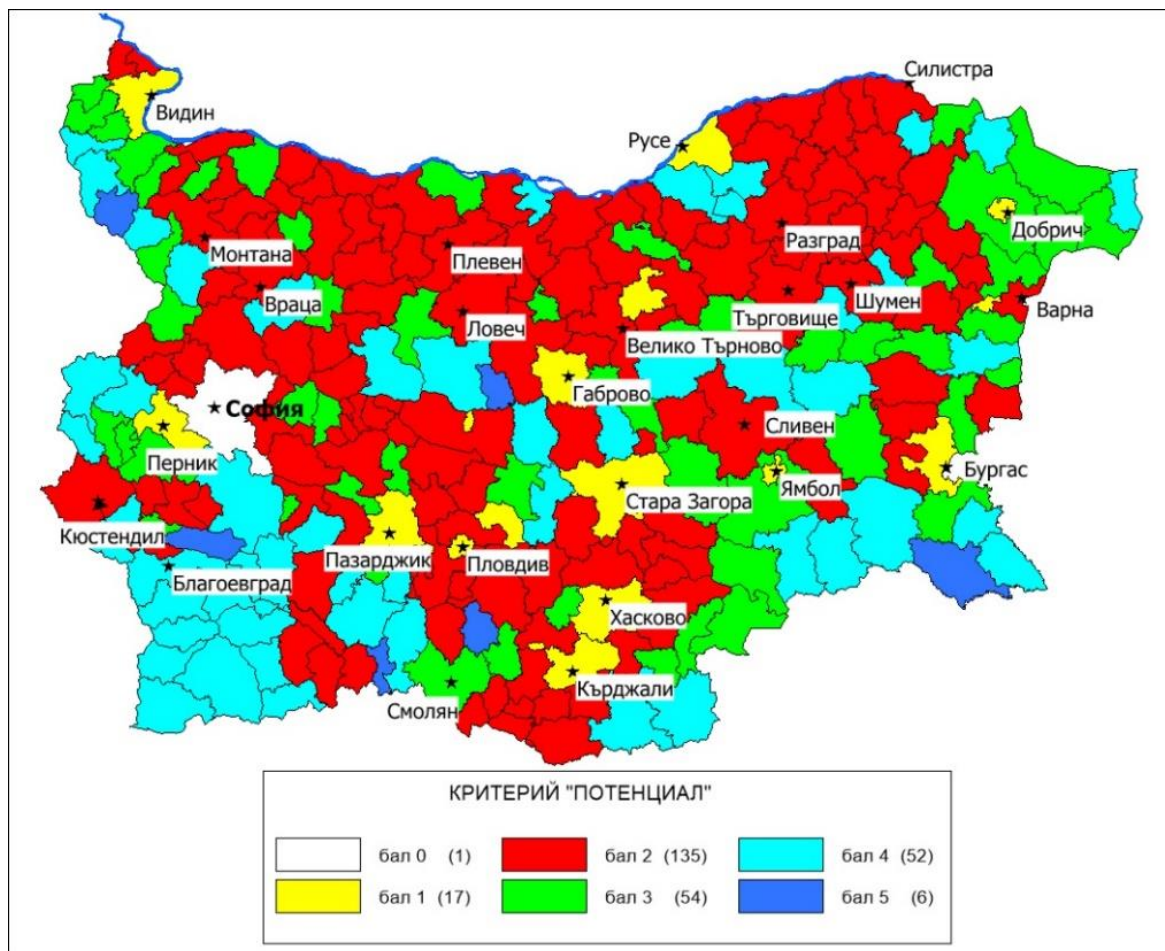
Фиг. 3. Разпределение на общините по критерии „Икономически потенциал“



Фиг. 4. Разпределение на общините по критерии „Инфраструктурно развитие“



Фиг. 5. Разпределение на общините по критерий „Развитие и потенциал на територията“



Интегралната балова оценка представлява сумата от баловите оценки за всеки критерий. Тъй като се използват 4 критерия, сумарните балови стойности (или т.нар. интегрална оценка) варират от 4 до 20:

- За категория 1 – бал 4-6;
- За категория 2 – бал 7-9;
- За категория 3 – бал 10-14;
- За категория 4 – бал 15-17;
- За категория 5 – бал 18-20.

Поради голямото разнообразие от общини в страната, се счита, че категоризирането на общините ще отразява по-реално тяхното състояние, ако те бъдат поделени в 5+1 (Столична община) категории.

2.1.2. МЕТОД ЗА ДЕЙСТВИЕ ПРИ ПРОБЛЕМИ С ДАННИТЕ ЗА КАТЕГОРИЗАЦИЯ НА ОБЩИНИТЕ

В процеса на извършване на дейностите по практическото приложение на подхода и начина за категоризация на общините бяха установени проблеми, свързани с липсата на данни за показатели за категоризация на общините. Причината за тези липсващи данни са следните:

- Обективни причини, отнасящи се за новообразувани общини в периода 2012-2023 г. при които е невъзможно да бъдат изчислени стойности на показателите им (напр. по показател 1.3);
- Липса на данни поради неподадена информация от източници на информация съгласно Решение № 799 на МС от 2023 г. или подадена погрешна или неточна информация;
- Ограничения, наложени във връзка с разпоредбите на Закона за статистиката.

В тази връзка, поради гореизброените причини за липсата на информация за показатели, в съответното поле от базата данни за общините се въвежда запис „липсват данни“. В тези случаи, за обектите по показателите, за които липсват данни, няма да се извършва нормализация и обектът няма да получи балова оценка. Сумарната балова оценка за обект за критерий може да се изчисли като сума от баловите за всички показатели разделена на броя на показателите:

$$b_i = \frac{\sum_j \bar{p}^{(j)}i}{n} \quad (1)$$
, където j е индекс на показател в критерия, b_i е сумарна балова оценка за i -ти обект, а n са изчислените балове за показателите, за които има данни. След това може да се премине към нормализиране на сумарната балова оценка b_i .

2.1.3. УСЛОВИЯ И НАЧИНИ ЗА ПРЕКАТЕГОРИЗАЦИЯ НА ОБЩИНИТЕ

В резултат на голямото разнообразие на действащите показатели за отделните критерии се стига до попадане на случайни общини в някои категории. Това налага резултатите да се коригират чрез прекатегоризация на получените по статистически път категории, на базата на

т.нар. коригиращи фактори (условия), за да се елиминират подобни групирания на общини с коренно различен административно-функционален профил.

Ето защо, след определянето на категориите на общините според интегралната оценка, получена за всяка община на базата на баловите оценки по четирите критерия, се пристъпва към прилагането на следните задължителни коригиращи стъпки:

1. Общините, които попадат в първа категория запазват категорията си, с изключение на онези, които нямат областни и надобластни функции (т.е. общинския център не е областен град);
2. Общините, които попадат във втора категория, но нямат областни функции, преминават в трета категория – по този начин, първа и втора категория се състоят само от общини, чиито центрове са областни градове в рамките на общината – именно на това условие трябва да отговарят общините в първа и втора категория;
3. Общини, които по интегрална оценка попадат в първа и втора категория, но чийто общински център не е областен град, следва да попаднат в трета категория, тъй като не отговарят на условието за попадане в първа и втора категория;
4. Независимо от категорията, общини, които не отговарят на поне едно от двете условия – 1) брой на населението според преброяването през 2021 г. минимум 6 000 д. (законово изискуемият брой население за създаването на община) или 2) наличие на градове в общината, автоматично попадат в по-долната категория според настоящата методика (например от категория 3 в категория 4 и т.н.).

Общините Столична, Марица, Родопи, Добричка и Тунджа се разглеждат като по-особени случаи: Столична община автоматично придобива категория 0 (най-висока). Останалите общини, без административен център в рамките на самата община, автоматично получават по-горна категория, но не могат да попаднат в категория 2 (тъй като условието за попадане в нея е общинският център да е същевременно областен град на територията на общината).

В бъдеще **преминаване на дадена община от една категория в друга** може да се извърши, ако настъпят някои от следните промени:

- **Подобряване на стойностите на показателите за оценка на състоянието на общината в даден критерий, без да се наблюдава влошаване на стойностите**

на другите показатели в същия или друг критерий: така например, подобряване на стойностите на даден показател в критерий „Демографско състояние“ могат да доведат до повишаване на баловата оценка на дадената община по този критерий, което ще се отрази в повишаване на интегралната оценка (т.е. общата оценка от баловите оценки по четирите критерия). Това само по себе си не означава автоматично повишаване на категорията, но повишава реалната възможност за настъпване на промяна в категорията на дадена община. Подобряване на показателите в рамките на един критерий, съпроводено с влошаване на показателите в рамките на друг критерий, ще резултира в липса на промяна на интегралната оценка (общо по четирите критерия) – т.е. няма да настъпи промяна в категорията на общината. Така например, ако в дадена община коефициентът на безработица и коефициентът на възрастова зависимост намаляват (т.е. наблюдава се положителна промяна), но в същото време данъчните приходи и броят на културните институции (например) също намаляват – няма да настъпи промяна в интегралната оценка, тъй като ефектът от подобряването на стойностите на първите два показателя (коефициент на безработица и коефициент на възрастова зависимост) ще се елиминира от влошаването на стойностите на вторите два показателя (данъчни приходи и брой културни институции), независимо че показателите попадат в рамките на различни критерии – демографски, икономически и инфраструктурен. Повишаването на интегралната оценка по четирите критерия само по себе си не означава автоматично преминаване в по-висока категория (примерно от категория 4 в категория 3), а само създава условия за преминаване в по-висока категория.

- **Влошаване на стойностите на показателите за оценка на състоянието на общината в даден критерий, без да се наблюдава влошаване на стойностите на другите показатели в същия или друг критерий;**
- **В случай на осъществени административно-териториални промени или създадени нови общини.**

Преминаването от по-ниска в по-висока категория може да настъпи без промяна в стойностите на показателите и респективно интегралната оценка на общините, в случай че:

- в община, в рамките на която няма градове, дадено населено място бъде обявено за град;
- община, чието население според последното преброяване е под 6000 д., се увеличи на над 6000 д. (според данните от следващото преброяване).

2.1.4. ПОДХОД И ИНСТРУМЕНТАРИУМ ЗА КАТЕГОРИЗИРАНЕ НА НАСЕЛЕНИТЕ МЕСТА

Категоризацията и прекатегоризацията на населените места е съставна част от общата класификация в областта на административно-териториалното устройство с цел рационалното управление на социално-икономически процеси и обслужващите дейности в тях.

Подходът и инструментариумът за категоризиране на населените места са подобни на начина за категоризиране на общините. В настоящия модел за категоризиране на населените места са залегнали разпоредбите на чл. 3, ал. 3 от ЗАТУРБ, а именно: „Населените места се делят на градове и села и подлежат на регистрация в Единния класификатор на административно-териториалните и териториални единици.“ Затова в методиката е възприета тази подялба, като са обособени две отделни основни категории населени места: градове и села. Така се преодолява досегашното несъответствие със ЗАТУРБ, всички населени места да се категоризират общо.

Категоризирането на населените места включва няколко основни етапа в следния последователен ред:

- Подбор и обосновка на критерии и показатели, разкриващи в най-голяма степен демографското, социално-икономическото, инфраструктурното и културното състояние и потенциал за развитие на населените места;
- Разработване и тестване на методиката за категоризиране на населените места;
- Резултати – разпределяне на населените места в съответните категории;
- Прекатегоризация.

От получените резултати се предлага обозначаването на категориите на населените места с буква (и), съответно за градове с „АА“ и за села с „А“.

2.1.5. МЕТОД ЗА КАТЕГОРИЗИРАНЕ НА ГРАДОВЕТЕ

Според чл. 33 от ЗАТУРБ са установени конкретни прагови стойности за обявяване на село за град – (1) необходимо е населеното място да има население не по-малко от 3500 души и (2) в курортните населени места - не по-малко от 1000 души.

На горното основание се получава следната условна категоризация на градовете според броя на жителите им (табл. 2):

Таблица 2. Разпределение на градове според броя на населението им

Размер	Брой градове	Брой население	Относителен дял на броя на градовете	Относителен дял на броя на населението
0-999	8	5979	3,11	0,13
1000-3499	95	217823	36,96	4,55
3500-4999	33	135941	12,84	2,84
5000-9999	51	352751	19,84	7,38
10000-19999	34	470438	13,23	9,84
20000-29999	10	261157	3,89	5,46
30000-49999	9	349470	3,50	7,31
50000-99999	11	737711	4,28	15,43
100000+	6	2250794	2,33	47,07
Общо	257	4782064	100	100

Източник на информация: Данни от преброяването на населението и жилищния фонд през 2021 г.

Индивидуализираните категории на градовете се определят, като се използва системата от критерии и показатели, които следва да отразяват или допринасят за „стандарта на живот“ в съответното населено място, осигурявайки сравнимост и „рейтинг“ на градовете.

Всеки град получава индивидуализирана и окончателна (за определен период) категория по алгоритъм, който е идентичен с този, използван за определяне категориите на общините, като се прекатегоризат по определени условия.

При градовете получените категории на базата на интегралната балова оценка обединяват градове с различен брой население и различни функции. Поради тази причина се налага прекатегоризация на градовете, която се извършва по следния начин:

- Столичният град попада в категория 0;
- Всички областни градове с население над 30 000 д. попадат в първа категория, независимо от получената категория по интегрална балова оценка;
- Градове, които са попаднали в първа категория на базата на интегралната балова оценка, но нямат областни функции, автоматично преминават една категория по-надолу, а ако нямат население от 10 000 д. – две категории по-надолу;
- Градове, които не са общински центрове, автоматично преминават в по-долната категория или запазват категорията си, ако са в последната категория (например ако град Каблешково попада в категория 3 според интегралната балова оценка, то той следва да премине в категория 4 - поради липса на общински функции, докато гр. Кермен, който попада в категория 5 – най-ниската, остава в същата категория);
- За останалите обекти се изпълняват изчислителните процеси и определяне на интегрална балова оценка, след което се преминава към категоризацията им.

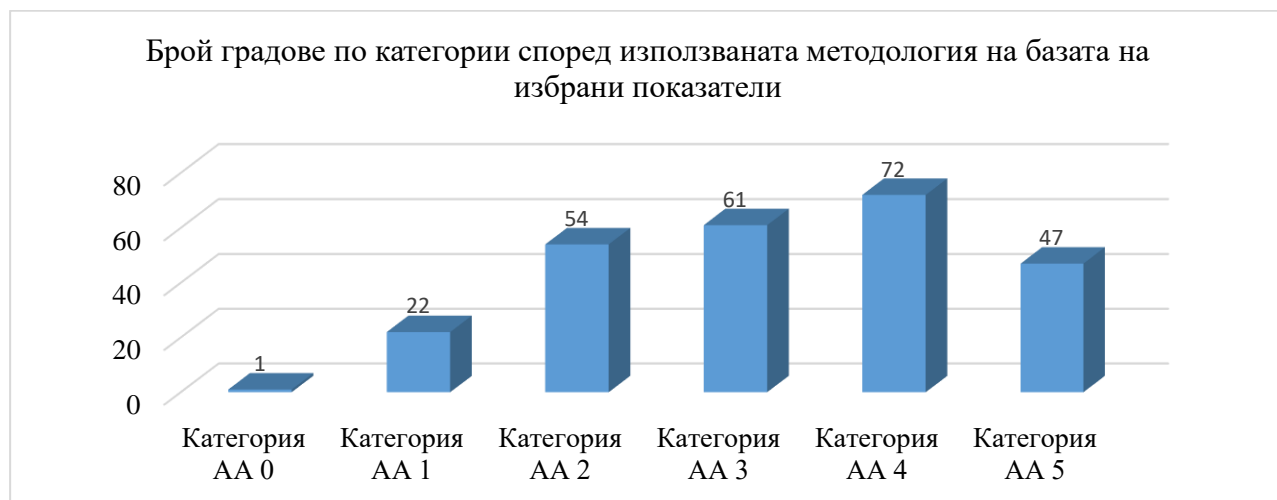
В резултат на получената интегрална балова оценка на базата на избрани за тестване на методологията показатели, е получено следното групиране на градовете по категории:

- **Категория АА 0** – гр. София;
- **Категория АА 1** - всички областни градове с население над 30 000 д. (т.е. с изключение на Смолян, Ловеч, Силистра и Разград);
- **Категория АА 2** – в тази категория попадат някои областни градове и такива, с най-висока интегрална балова оценка получена на базата на избраните показатели, но без областни функции, както и градове с висока (но не най-висока) интегрална балова оценка;
- **Категория АА 3** – в тази категория попадат градове с различен брой население, със средни стойности на интегралната балова оценка, както и такива, които са с най-висока интегрална балова оценка, но нямат население от 10 000 д.

- **Категория АА 4** – в тази категория попадат градове, които са с по-ниска интегрална балова оценка, както и такива изпаднали от по-горната категория поради липса на общински функции;
- **Категория АА 5** – в тази категория попадат градовете с най-ниска интегрална балова оценка, както и такива изпаднали от по-горната категория поради липса на общински функции.

Полученото разпределение на градовете по категории може да се види на фигура 6:

Фиг. 6. Брой градове по категории според използваната методология на базата на избрани показатели



При категоризацията на градовете може да се наблюдават значителни различия в резултатите според броя и естеството на използваните показатели, и групирането им по критерии. След проведено тестване се установява, че резултатите отразяват сравнително точно цялостното социално-икономическо състояние на градовете **в най-високите и най-ниските категории**, докато в средните категории могат да настъпят съществени промени при използването на по-голям брой показатели.

2.1.6. МЕТОД ЗА КАТЕГОРИЗИРАНЕ НА СЕЛАТА

Съгласно нормативните изисквания на чл. 14 от ЗАТУРБ в самото начало на категоризирането на селата следва да се обособи група от тях, които не отговарят на нормативната граница за наличие на кметство съгласно действащото законодателство, а именно, че кметство е населено място с население над 100 души с постоянен адрес (чл. 14 от ЗАТУРБ).

Частично се приема разпределението на селата по големина според § 1, ал. 2 от Допълнителните разпоредби на Наредба № 7 от 22.12.2003 г. за правила и нормативи за устройство на отделните видове територии и устройствени зони, издадена от министъра на регионалното развитие и благоустройството (в сила от 13.01.2004 г., обн., ДВ, бр. 3 от 13.01.2004 г., посл. изм. и доп. ДВ, бр. 84 от 21.10.2022 г.). Според съществуващия брой на населението им селата се категоризират, както следва:

1. Много големи села - над 5 хил. жители;
2. Големи села - от 2 хил. до 5 хил. жители;
3. Средни села - от 1000 до 2 хил. жители;
4. Малки села - от 250 до 1000 жители;
5. Много малки села - до 250 жители.

В тази категоризация е уместно да отпадне категорията над 5000 ж., тъй като броят на селата с такъв брой население според преброяването от 2021 г. е само 4.

На основата на посочените съображения разпределението на селата по големина, според броя на населението, е представено в Таблица 3:

Таблица 3. Разпределение на базовите категории села според броя на населението им

Размер	Брой села	Брой население	Относителен дял на броя на селата	Относителен дял на броя на населението
0-100	1985	62564	39,70	3,60
101-250	1029	170305	20,58	9,80
251-500	868	304078	17,36	17,50

501-1000	691	482650	13,82	27,77
1001-2000	335	460023	6,70	26,47
2001-3000	64	152657	1,28	8,78
3000 +	28	105448	0,56	4,76
Общо	5000	1737725	100,00	100,00

Източник на информация: Данни от преброяването на населението и жилищния фонд през 2021 г.

Индивидуализираните категории на селата се определят на основата на „базовите категории“, като се използва системата от критерии и показатели, които следва да отразяват или допринасят за „стандарта на живот“ в съответното населено място, осигурявайки сравнимост и „рейтинг“ на селата.

Всяко село получава индивидуализирана и окончателна (за определен период) категория по алгоритъм, който е подобен с този, използван за определяне категориите на общините и градовете, като се прекатегоризат по определени условия.

Получените за селата категории са на базата на интегралната балова оценка и обединяват села с различен брой население и различни функции. Поради тази причина се налага прекатегоризация на селата, която се извършва по следния начин:

- Селата с население над 3000 д. според последното преброяване (2021 г.) и селата, които са общински центрове, формират най-високата категория села (A1), независимо от получената категория на базата на интегралната балова оценка (така например с. Хайредин, което попада по интегрална балова оценка в категория A3, преминава автоматично в категория села A1);
- Села с население от 0 до 99 д. според последното преброяване (2021 г.) автоматично формират най-ниската категория и не се оценяват по интегрална балова оценка. Така сформираната категория (A7) обединява села, които нямат законовоизискуемия брой население за създаване на кметство съгласно действащото законодателство;
- Всички останали села запазват категорията си получена по интегрална балова оценка, като е възможна прекатегоризация на базата на броя население по базови категории, с

цел да се избегне попадането на села с големи разлики в броя на населението в една и съща категория;

- За останалите обекти се изпълняват изчислителните процеси и определяне на интегрална балова оценка, след което се преминава към категоризацията им.

В резултат на категоризацията на селата на база балови оценки на избрани за тестване на методологията показатели и последвалата прекатегоризация по начина, описан по-горе, селата се групират в следните категории (фиг. 7):

- **Категория А 1** – Всички села, които са с население 3000+ д. според последното преброяване (2021 г.); всички села, които изпълняват функции на общински център (независимо от броя население) и всички села, които са седалище на кметство на район от Столична община (с. Панчарево). В тази категория попадат общо 72 села;
- **Категория А 2** – в тази категория попадат 159 села, които са получили най-висока интегрална балова оценка (първи интервал от стойности) според приложената методология;
- **Категория А 3** – в тази категория попадат 685 села, които са получили интегрална балова оценка, попадаща във втория интервал от стойности при ранжирането на сумарния бал;
- **Категория А 4** – в тази категория попадат 587 села, които са получили интегрална балова оценка, попадаща в третия интервал от стойности при ранжирането на сумарния бал;
- **Категория А 5** – в тази категория попадат 957 села, които са получили интегрална балова оценка, попадаща в четвъртия интервал от стойности при ранжирането на сумарния бал;
- **Категория А 6** – в тази категория попадат 555 села, които са получили интегрална балова оценка попадаща в последния интервал от стойности при ранжирането на сумарния бал;
- **Категория А 7** – в тази категория попадат 1985 села (в т.ч. 200 села с население 0 жители според преброяването от 2021 г., или 1785 села с население поне 1 жител), с население от 0 до 99 д., които не се включват в изчисленията на показателите за категоризация.

Фиг. 7. Брой села по категории според тестовото прилагане на методологията с избрани показатели



Съставът и броят на селата в тази категория силно зависи от използваните показатели и обединяването им в определен брой критерии. Както се вижда от Фигура 8, независимо че броят на населението не е използван като показател за изчисление на баловата оценка, средният размер на селата по категории има силно изразена обратно пропорционална зависимост – колкото е по-висока категорията, толкова по-голям е средния брой жители в селата от дадена категория:

Фиг. 8. Среден размер на селата по категории (брой жители)



2.1.7. МЕТОД ЗА ДЕЙСТВИЕ ПРИ ПРОБЛЕМИ С ДАННИТЕ ЗА КАТЕГОРИЗАЦИЯ НА НАСЕЛЕНИТЕ МЕСТА

В процеса на извършване на дейностите по практическото приложение на подхода и начина за категоризация на населените места бяха установени проблеми, свързани с липсата на данни за показатели за категоризация на населените места. Причината за тези липсващи данни са следните:

- Обективни причини, отнасящи се за новообразувани населени места в периода 2012-2023 г. при които е невъзможно да бъдат изчислени стойности на показателите им.
- Липса на данни поради неподадена информация от източници на информация съгласно Решение № 799 на МС от 2023 г. или подадена погрешна или неточна информация;
- Ограничения, наложени във връзка с разпоредбите на Закона за статистиката.

В тази връзка, поради гореизброените причини за липсата на данни/ информация за показатели, в съответното поле от базата данни за населените места се въвежда запис „липсват данни“. Сумарната балова оценка за обект за критерий може да се изчисли като сума от баловите за всички показатели разделена на броя на показателите:

$$b_i = \frac{\sum_j \bar{p}^{(j)}_i}{n} \quad (1)$$
, където j е индекс на показател в критерия, b_i е сумарна балова оценка за i -ти обект, а n са изчислените балове за показателите, за които има данни. След това може да се премине към нормализиране на сумарната балова оценка b_i .

3. КАТЕГОРИЗАЦИЯ НА АТЕ И ТЕ И СИСТЕМАТИЗИРАНЕ НА ДЕЙНОСТТА

3.1 КАТЕГОРИЗАЦИЯ НА АТЕ И ТЕ

Категоризацията на АТЕ и ТЕ (общини, райони, кметства и населени места) се извършва след всяко преброяване на населението и жилищния фонд в Република България².

В съответствие с определените от Министерския съвет критерии и показатели (действащи и/или актуализирани, и/или нови) се извършва пълна категоризация на предвидените в ЗАТУРБ АТЕ и ТЕ. За извършването на категоризацията на АТЕ и ТЕ се изготвя проект, основаващ се на публикуваните от НСИ окончателни резултати/данни от последното преброяване на населението и жилищния фонд в Република България или актуалната статистика, както и от други официални източници на информация. При изготвянето на проекта се отчитат резултатите от оценката на действащата до момента система от критерии и показатели за категоризиране на АТЕ и ТЕ и резултатите от процеса на наблюдение съгласно изискванията, посочени в т. 3.2. Изготвянето на проекта на категоризация на АТЕ и ТЕ се възлага от министъра на регионалното развитие и благоустройството.

Междуведомствената комисия обсъжда и одобрява проекта на категоризация на съответните АТЕ и ТЕ и предлага на министъра на регионалното развитие и благоустройството да издаде заповед за утвърждаване на категоризацията на общините, районите, кметствата и населените места в Република България.

² Преброяването се извършва на 10 години в изпълнение на Регламент (ЕО) № 763/2008 на Европейския парламент и на Съвета от 9 юли 2008 г. относно преброяването на населението и жилищния фонд (ОВ, L 218/14 от 13 август 2008 г.).

Категоризирането на общините, районите, кметствата и населените места се извършва по методика, която се разработва от научно-изследователски екип чрез възлагане и се утвърждава от министъра на регионалното развитие и благоустройството.

3.2 НАБЛЮДЕНИЕ, АКТУАЛИЗАЦИЯ НА КАТЕГОРИЗАЦИЯТА НА АТЕ И ТЕ И ОЦЕНКА НА ДЕЙСТВАЩАТА СИСТЕМА

Наблюдение на категоризацията се осъществява през целия период между две пълни категоризации на АТЕ и ТЕ, като в процеса водеща роля има МРРБ, както и с участието на други заинтересовани страни - органи и организации на централно, регионално и местно ниво. За целите на процеса на наблюдение се осигурява съдействието на НСИ, Националното сдружение на общините в Република България, органите на местното самоуправление и местната администрация. Координацията и наблюдението на дейността по категоризиране на общините, районите, кметствата и населените места се осъществява в рамките на Междуведомствената комисия. Събирането и обработката на информация и данни, както и анализ на резултатите от процеса на наблюдение се извършва от МРРБ, като за целта се осигурява външна експертна и техническа помощ.

В процеса на наблюдение се следи за извършени административно-териториални промени и/или създадени нови АТЕ и ТЕ, както и за съществени промени в стойностите на показателите за категоризиране на конкретни АТЕ и ТЕ, които могат да доведат до промени в категориите на съответните АТЕ и ТЕ.

На основата на анализа на резултатите от наблюдението може да се извършва актуализация на категоризацията на периоди от три години след началото на действие на пълната категоризация на АТЕ и ТЕ след последното преброяване на населението и жилищния фонд в Република България.

Актуализация на категоризацията може да се извършва при наличие на някое от следните условия:

- 1) Извършени административно-териториални промени (по реда на Глава четвърта от ЗАТУРБ);
- 2) Създадени нови АТЕ (общини, райони и кметства) и ТЕ (в случая - населени места);

3) Съществени промени³ в стойностите на показатели за категоризирането на конкретни АТЕ и ТЕ.

Актуализацията на категоризацията има частичен характер и може да засегне една или повече АТЕ и/или ТЕ.

В съответствие с резултатите от процеса на наблюдение, включително когато е извършена междинна оценка, се изготвя проект за актуализация на категоризацията, който се възлага от министъра на регионалното развитие и благоустройството.

Междуведомствената комисия обсъжда и одобрява проекта за актуализация на АТЕ и ТЕ и предлага на министъра на регионалното развитие и благоустройството да издаде заповед за актуализация на категоризацията.

В случай на осъществени административно-териториални промени или създадени нови АТЕ и ТЕ, засегнатите общини, райони, кметства и населени места запазват действащата категория до влизането в сила на съответната актуализация на категоризацията.

Ведомствата, органите и организациите на централно, регионално и местно ниво, включително НСИ и местните власти, по искане на министъра на регионалното развитие и благоустройството или по тяхна инициатива предоставят информация, свързана с наличието на условия за извършване на актуализация на категоризацията на АТЕ и ТЕ.

В едногодишен срок преди осъществяването на планирано преброяване на населението и жилищния фонд в Република България се извършва обща оценка на действащата система от критерии и показатели за категоризиране на АТЕ и ТЕ, като се вземат предвид и резултатите от процеса на наблюдение на категоризацията през изминалия период. Общата оценка се извършва със съдействието на независима(и) научно-изследователска(и) организация(и) и/или институт(и). При необходимост от промени в системата от критерии и показатели за категоризиране на АТЕ и ТЕ Междуведомствената комисия обсъжда и предлага извършването на съответните изменения и/или допълнения, като отчита резултатите от извършената оценка. Междинни оценки на дейността по категоризиране на АТЕ и ТЕ могат да се извършват по

³ Под „съществени промени“ следва да се разбира отклонение в стойността на отделен показател с повече от 20% от неговата стойност за онези показатели, които са изчисляват в абсолютна и относителна стойност, като отклонението следва да бъде наблюдавано непрекъснато с официални данни от източници за период от три години. Хипотезата за наблюдение с официални данни от източници за период от три години се прилага и в случай, когато се появят нови данни, които да заменят липсващите данни, описани в т. 2.1.2 и 2.1.7.

същия ред за определен период или за отделни случаи/ теми/ проблеми при прилагане на системата от критерии и показатели.

4. УСЛОВИЯ И РЕД ЗА ИЗВЪРШВАНЕ НА ПРОМЕНИ В МЕТОДИКАТА ЗА КАТЕГОРИЗИРАНЕ НА АТЕ И ТЕ

Промени в методиката за категоризиране на АТЕ и ТЕ в Република България могат да бъдат извършвани въз основа на резултатите от дейностите по точка 3.2. и/или при изменение и допълнение на определените критерии и показатели за категоризиране на АТЕ и ТЕ по решение на МС. Промени в методиката могат да се извършват и по инициатива на членовете на Междуведомствената комисия на основата на мотивирано предложение. При отчитане на необходимост от промени в методиката за категоризиране на АТЕ и ТЕ министърът на регионалното развитие и благоустройството възлага изготвянето на проект за нейното изменение и допълнение.

Проектът за изменение и допълнение на методиката се изпраща на членовете на Междуведомствената комисия за съгласуване и се утвърждава от министъра на регионалното развитие и благоустройството със заповед.

5. ПУБЛИЧНОСТ НА МЕТОДИКАТА И НА ИНФОРМАЦИЯТА, СВЪРЗАНА С КАТЕГОРИЗАЦИЯТА НА АТЕ И ТЕ

Настоящата методика се публикува в специализираната рубрика за категоризацията на АТЕ и ТЕ в официалната интернет страница на МРРБ след нейното утвърждаване от министъра на регионалното развитие и благоустройството. В тази рубрика се публикуват и всички промени в методиката, след утвърждаването им от министъра на регионалното развитие и благоустройството.

Заповедта на министъра на регионалното развитие и благоустройството за категоризиране на общините, районите, кметствата и населените места в Република България се публикува в гореспоменатата рубрика в официалната интернет страница на МРРБ след обнародването ѝ в Държавен вестник, съгласно изискването на чл. 36, ал. 2 от ЗАТУРБ.